

令和6年度支部集会資料

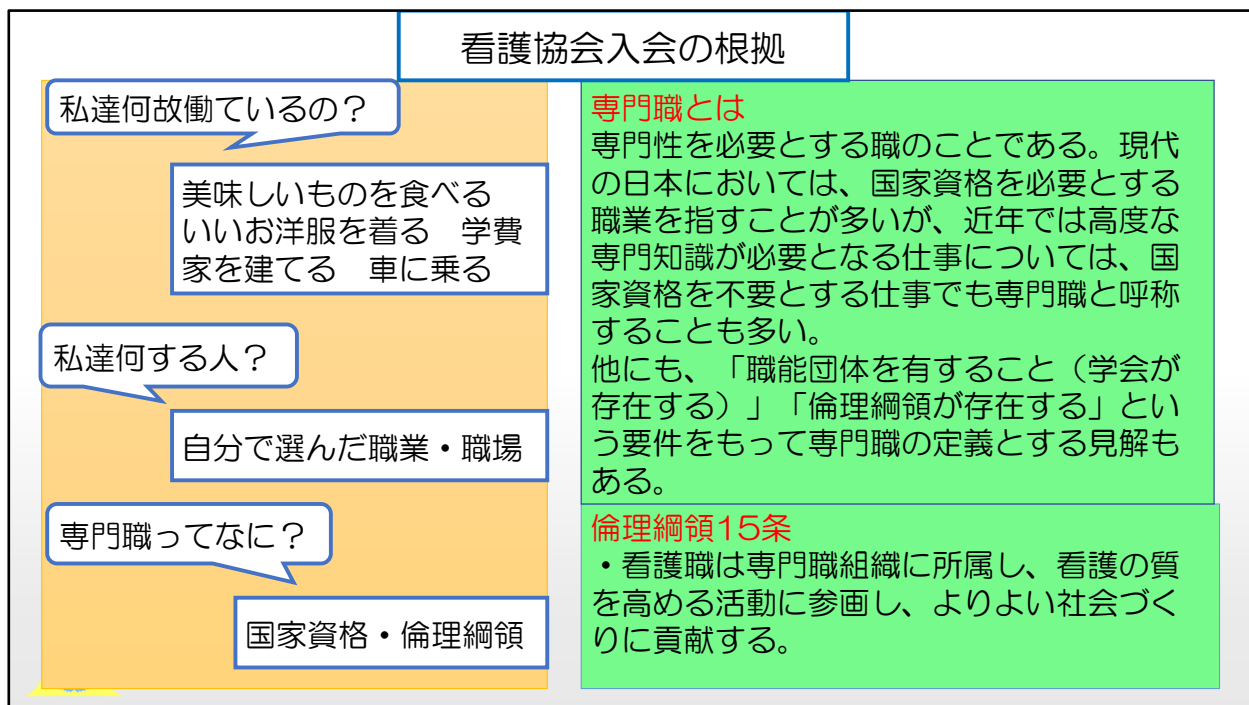
青森県看護協会活動について

公益社団法人
青森県看護協会



Aomori Nursing Association

本スライドは、看護協会の活動内容を知ってもらうとともに、なぜ看護協会が必要かについて説明を行うものです。



看護職とは専門職です。※専門職については資料のとおり

日本看護協会では看護職の倫理綱領を定めています。

倫理綱領15条には職能団体所属の必要性について述べられています。

日本看護協会とは

- 全国の看護職（保健師・助産師・看護師・准看護師）が 自らの意思で加入する専門職能団体
- 会員会費で運営される公益社団法人
- 全国の看護職約1,665,000人のうち約750,000人加入

	令和4年度	令和5年度
会員数計	761,443	748,707
保健師	19,263	18,731
助産師	26,708	26,331
看護師	692,454	682,728
准看護師	23,018	20,917

（出典：2024年度 通常総会要綱）

日本看護協会の使命

- 人々の人間としての尊厳を維持し、健康で幸福でありたいという普遍的なニーズに応え、人々の健康な生活の実現に貢献する。そのため、

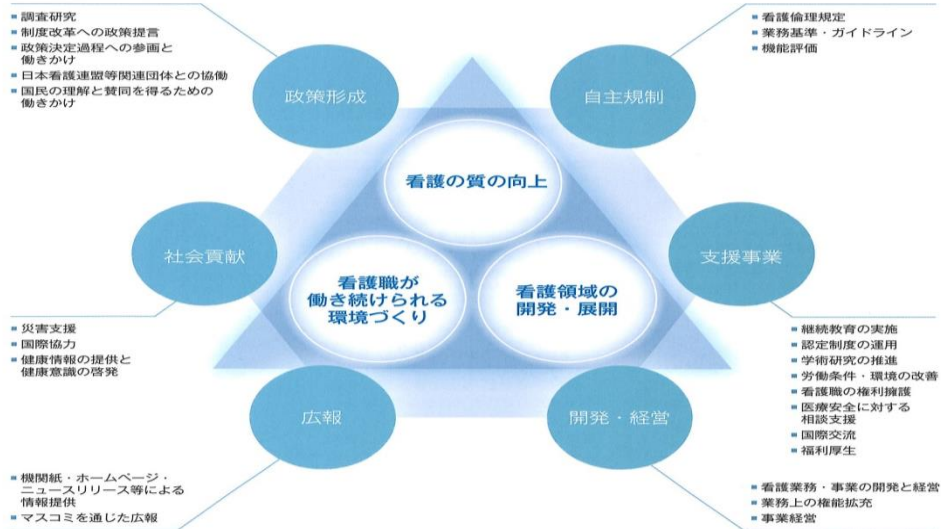
- 教育と研鑽に根ざした専門性に基づき看護の質の向上を図る
- 看護職が生涯を通して安心して働き続けられる環境づくりを推進する
- 人々のニーズに応える看護領域の開発・展開を図る

 日本看護協会

日本看護協会は、看護職の職能団体の中央機関となります。
日本で一番大きな職能団体です。

日本看護協会基本戦略

基本戦略 — 3つの使命と6つの実現手法 —



日本看護協会の「基本戦略」です
戦略には必ず狂いが生じるので、修正しつつ
真ん中の丸に示す3つの使命を囲むように
外側に6つの実現のための手段が配置されて
います。

看護連盟等関連団体との協働についても明示
されています。

令和6年度 日本看護協会 重点政策・重点事業

1	全世代型の健康を支える看護機能の強化	1－1 看護提供体制の構築 1－2 地域における健康・療養支援体制の強化に向けた取り組み 1－3 地域における看護職の確保と活躍推進
2	専門職としてのキャリア継続の支援	2－1 看護職の働き方改革の推進 2－2 看護職のキャリア構築支援 2－3 看護職の生涯学習支援体制の構築
3	地域における健康と療養を支える看護職の裁量発揮	3－1 看護の専門性の発揮に資するタスク・シフト/シェアの推進 3－2 特定行為に係る看護師の研修制度の活用推進 3－3 資格認定者の養成戦略の検討
4	地域の健康危機管理体制の構築	4－1 感染症拡大及び災害発生時における看護提供体制の整備 4－2 本会のBCP（事業継続計画）の策定

日本看護協会 令和6年度の重点政策4項目と重点事業11項目です。

青森県看護協会の目的

【使命】

看護は、「人々が人間としての尊厳を維持し、健康で幸福であることを願っている」という人間としての普遍的なニーズに応え、人々の健康な生活の実現に貢献する。

【目的】

看護の質
の向上

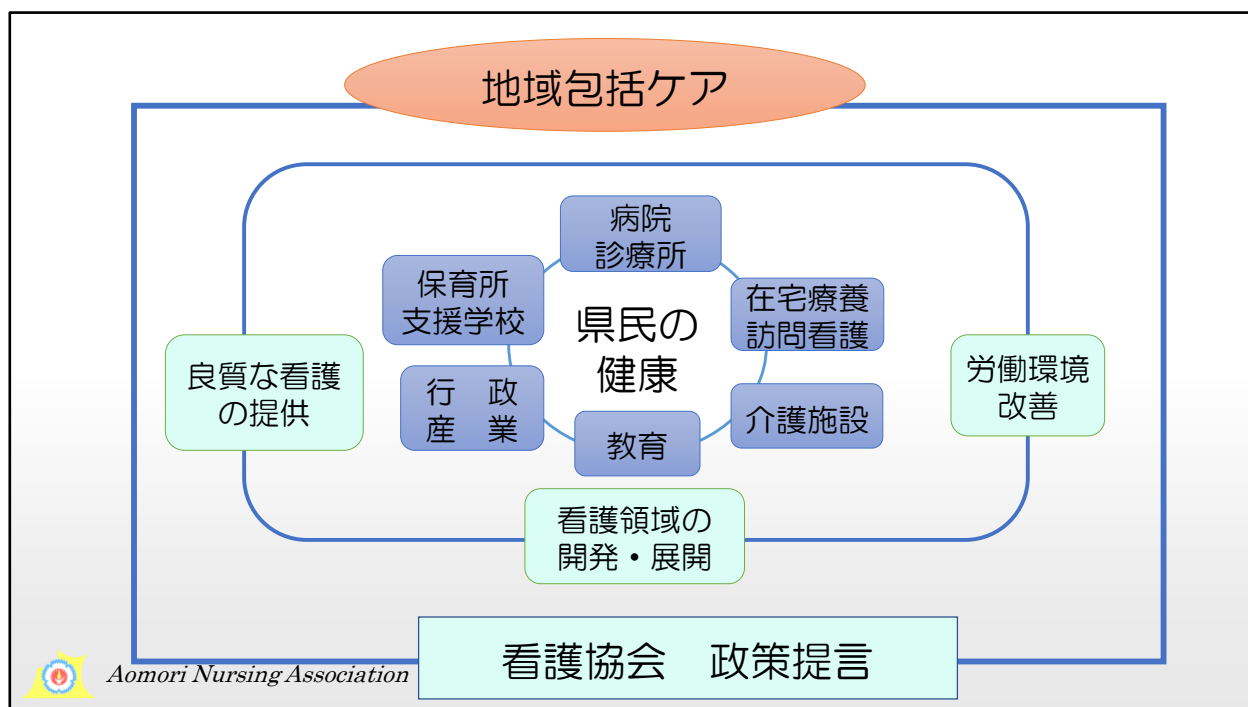
看護職が
働き続け
られる環
境づくり

看護領域の
開発・展開



Aomori Nursing Association

青森県看護協会の目的と、3つの使命です。

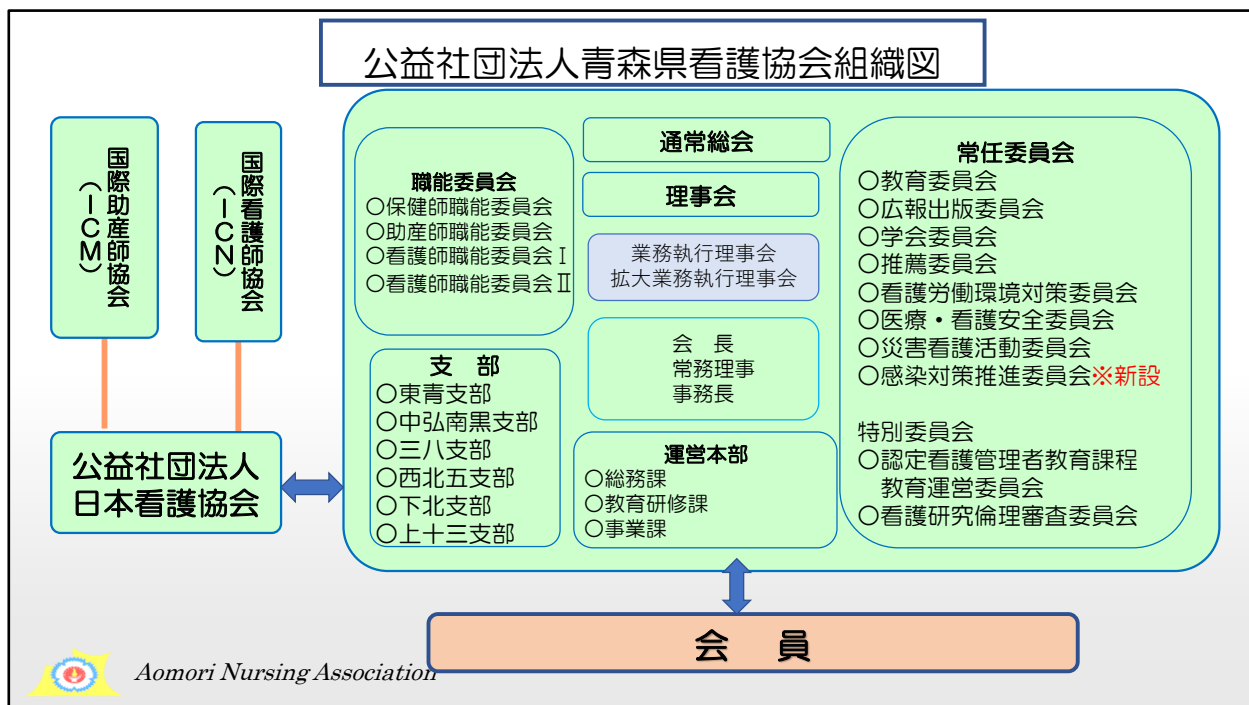


協会の目的を達成するため、地域包括ケアの構築、推進に尽力しています。

県民の健康を中心に、看護職が働く場が周りを囲んでいます。

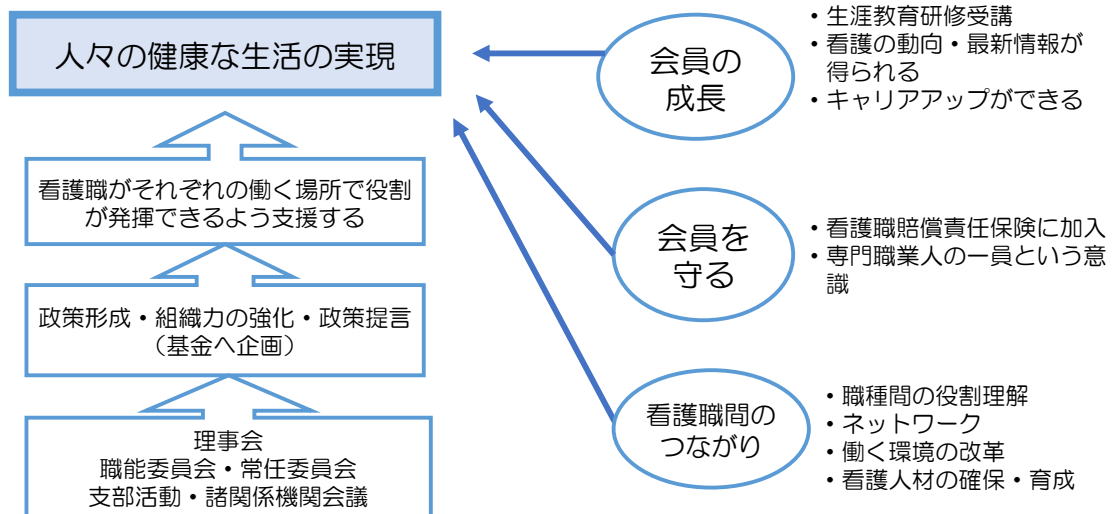
働く環境の整備が県民の健康向上に寄与することとなります。

政策とは、データーをもとに事業化することであり、政治活動とは異なります。



青森県看護協会の組織構成です。
 4つの職能委員会、**8つ**の常任委員会、2つの特別委員会が設置されています。
 圏域毎に6つの支部があり、それぞれで事業を行っています。
 看護協会の会員は、日本看護協会を通じてICNに入会することになります。
 県立保健大学にて実施していた「認定看護管理者教育課程」のセカンドレベルおよびサードレベルは、県立保健大学と協定を締結し、協力を得ながら当協会が開催しています。

看護協会入会の意義



組織としての使命を果たすために、会員の成長を担い、会員を守り、看護職間のつながりの強化を図っています。

看護職を守るための一環として、看護協会会長は、行政処分対象となった看護職について、その会員・非会員問わず嘆願書を作成し提出しています。

令和5年度入会状況

(令和5年度末の青森県看護協会における会費納入者数)															
	保健師			助産師			看護師			准看護師			合計		
	会員数 (前年度比)	新規 入会者数	退会者数	会員数 (前年度比)	新規 入会者数	退会者数	会員数 (前年度比)	新規 入会者数	退会者数	会員数 (前年度比)	新規 入会者数	退会者数	会員数 (前年度比)	新規 入会者数	退会者数
奥青 支部	45人 (-2)	0人	3人	87人 (-5)	0人	1人	1,905人 (-11)	63人	110人	57人 (-7)	2人	9人	2,094人 (-25)	65人	123人
中弘南黒 支部	24人 (+4)	0人	2人	71人 (±0)	4人	6人	1,866人 (-13)	83人	120人	35人 (+3)	2人	2人	1,996人 (-6)	89人	130人
三八 支部	53人 (-9)	1人	10人	94人 (-3)	4人	7人	2,155人 (-40)	82人	148人	85人 (-16)	7人	18人	2,387人 (-68)	94人	183人
西北五 支部	24人 (-2)	0人	2人	23人 (+1)	0人	0人	580人 (+21)	26人	20人	40人 (-3)	1人	2人	667人 (+17)	27人	24人
下北 支部	11人 (±0)	0人	1人	13人 (+1)	0人	0人	363人 (-3)	12人	17人	17人 (+2)	2人	0人	404人 (+0)	14人	18人
上十三 支部	55人 (-11)	0人	13人	37人 (+1)	0人	1人	855人 (-5)	27人	54人	62人 (-9)	1人	8人	1,009人 (-24)	28人	76人
合計	212人 (-20)	1人	31人	325人 (-5)	8人	15人	7,724人 (-51)	293人	469人	296人 (-30)	15人	39人	8,557人 (-106)	317人	554人
就業者数 (※)	709人			340人			13,463人			4,374人			18,886人		
入会率	29.9%			95.6%			57.4%			6.8%			45.3%		

(※)就業者数は厚生労働省の令和4年度末就業看護職統計情報による

青森県看護協会の令和5年度の入会者数は、前年度に比べ106名減少しています。保健師は20名、助産師は5名、看護師は51名、准看護師は30名の減少です。皆様の施設にも会員様がいらっしゃると思いますが、施設における加入率をご存知でしょうか。

R4年度北海道・東北看護協会 入会率 (%)						北海道・東北看護協会 会費等			
	全体	保健師	助産師	看護師	准看護師	年会費	入会金	会館負担金	受講料
北海道	51	36	84	58	14	11,500	なし		会 員 5,060 非会員 12,650
青森	4.6	33	97	58	7	7,000	10,000		会 員 3,300 非会員 7,700
岩手	43	38	85	48	6	10,000	20,000		会 員 4,000 非会員 10,000
宮城	47	23	85	55	7	8,000	なし	10,000	会 員 3,000 非会員 6,000
秋田	4.6	29	107	54	3	6,000	30,000		会 員 3,870 非会員 7,370
山形	5.0	49	102	58	6	年会費6,600、支部900 会館維持1,500		H22 88,000 H27 40,000	会 員 3,000 非会員 6,000
福島	4.9	33	69	60	13	6,000	20,000	50,000	会 員 3,430 非会員 6,730
全国	4.6	32	70	53	9	日看協会費 5,000円			

当協会では、従前より入会率50%を超えることを目標にし、入会促進活動を行ってきました。他県の入会状況を参考として示しています。

会費が高いという声が少なくありませんが、他県看護協会とと比較しても、決して高い方ではありません。
また、受講料については他都道府県の中で最も低額です。

看護協会は

看護協会ってどんなことしてるの？

【“現場の困った”を解決】

- ◆ 分野に精通した会員がサポート
- ◆ 職能毎に、それぞれに合った支援体制が充実
- ◆ 勤務毎に会員とりまとめの代表者
- ◆ ホームページからのWeb入会にも対応
- ◆ 様々な会費納入方法を用意

- ◆ 会員だけど協会のことが分からない
- ◆ 委員になって初めて活動内容がわかった
- ◆ 色々なことをやっていたのだと驚いた
- ◆ 協会から多くの情報を得ることができた
- ◆ 多職種や他種施設との連携の重要性を知った

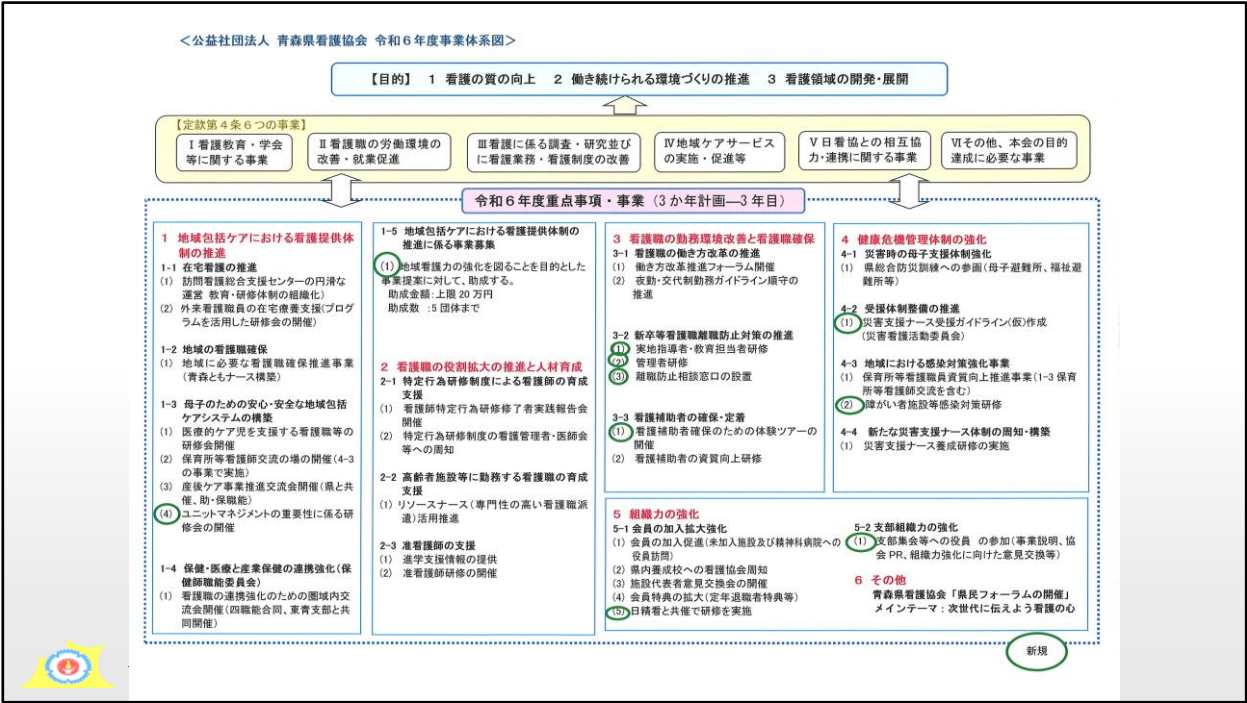
会員の中からも、看護協会が何をやっているかよくわからないという声が聞かれます。

“現場のこまった”や看護職ひとり一人の悩みを、看護職会員が構成する組織で解決していきます。

令和6年度青森県看護協会重点事項・重点事業

1	地域包括ケアにおける看護提供体制の推進	1－1 在宅看護の推進 1－2 地域の看護職確保 1－3 母子のための安心・安全な地域包括ケアシステムの構築 1－4 保健・医療と産業保健の連携強化 1－5 地域包括ケアにおける看護提供体制の推進に係る事業募集
2	看護職の役割拡大の推進と人材育成	2－1 特定行為研修制度による看護師の育成支援 2－2 高齢者施設等に勤務する看護職の育成支援 2－3 准看護師の支援
3	看護職の勤務環境改善と看護職確保	3－1 看護職の働き方改革の推進 3－2 新卒等看護職離職防止策の推進 3－3 看護補助者の確保・定着
4	健康危機管理体制の強化	4－1 災害時の母子支援体制強化 4－2 受援体制整備の推進 4－3 地域における感染対策強化事業 4－4 新たな災害支援ナース体制の周知・構築
5	組織力の強化	5－1 会員の加入拡大強化 5－2 支部組織力の強化

青森県看護協会における令和6年度の重点事項5項目と重点事業17項目です。



令和6年度青森県看護協会の重点事項・事業です。令和4年度からの3カ年計画の3年目になります。

緑色の丸で囲んでいる事業が、新規事業になります。

もとをただせば

1946年(昭和21年)「日本産婆・看護婦・保健婦協会」設立

1947年(昭和22年)「日本産婆・看護婦・保健婦協会青森県支部」設立

1974年(昭和49年)「社団法人青森県看護協議会」設立

1993年(昭和59年)「社団法人青森県看護協会」に登記変更

1. 社会の変化に応じた看護環境や仕組みづくりが必要
2. 看護職の処遇改善や教育の充実・地位の向上を図るための法律の制定や改正が必要
3. 陳情や請願の繰り返しだけでは看護に関する法律上の問題解決につながらない
4. 政策提言活動
国の保健医療福祉に関する諸々の検討会に委員として出席
毎年、看護政策をまとめた要望書を政府に提出

歴史を遡れば、日本看護協会の前身である「日本産婆・看護婦・保健婦協会」が昭和21年に設立

その翌年には青森県看護協会の前身となる「日本産婆・看護婦・保健婦協会 青森県支部」が設立

70年以上に渡る看護協会活動のおかげで、今の看護職の地位があります。

看護職である以上、自分の知らない部分で看護協会との関わりがあります。決して無関心でいられません。

当協会最大の使命は、一個人、一組織では、解決できない課題を、法律改正や体制の見直し等で解決を図る事です。

そのために今私達が何をすべきかということを考えていきましょう。

そして、次の世代にバトンを渡すために、自分に何が出来るかを考えましょう。

未来のナースへ「看護の出張教室」



4月16日を皮切りに、県内36カ所で実施予定！！

令和6年4月16日(火)
よしのこども園(むつ市)

令和6年度における看護協会事業の一つ、看護の日・看護週間事業「看護の出張教室」の一幕です。
昨年度の好評を受け、令和6年度は36施設を対象に実施しました。



公益社団法人青森県看護協会

会員特典の ご案内

会員各位

青森県看護協会の会員の皆様は、
別紙のとおり会員特典をご利用いただけるよう
になります。

適用開始日 令和4年4月1日（金）より一斉に
サービス開始！

**対象サービスは別紙
一覧をご参照ください。**

令和4年度から、青森県看護協会独自の会員
特典を拡充しました。
今後、さらに特典を増やしていけるよう努め
ていきます。

サービス	施設名	優待内容	利用方法
旅館 ホテル等	1 ホテル秋田屋 〔青森市〕(浅虫温泉)	宿泊プラン料金を10%割引(直接お電話にてご予約された場合に限る)	お申込みは電話で。 ☎017-752-3239
	2 津軽藩本陣の宿 柳の湯 〔青森市〕(浅虫温泉)	宿泊プラン料金を10%割引(電話またはFaxで予約した場合に限る) 温泉の素プレゼント	お申込みは電話、又はFaxで。 ☎017-752-2023 Fax:017-752-4081
	3 ブロッサムホテル弘前 〔弘前市〕	直接電話で予約した場合のみ チェックインを2:00から受付 チェックアウトを12:00まで延長 リンゴジュース1本提供	お申込みは電話で。 ☎0172-32-4151
	4 ホテルあずまし屋 〔黒石市〕(板垣温泉)	電話又はFaxで直接予約した場合のみご宿泊料金の割引(曜日限定) 金曜日・日曜日:通常10,000(税別)が20%引の8,000(税別) 土曜日:通常11,000(税別)が10%引の9,900(税別) ※ 除外日 8/2・15、年末年始、GW(2名1室以上適用) 特典:津軽こけし館2F有料展示室入館券付(年末年始除く)2名1室以上適用	お申込みは電話、又はFaxで。 ☎0172-54-8021 Fax:0172-54-2175
	5 ロックウッド・ホテル&スパ 〔鯉ヶ沢町〕	電話、ファックス若しくはメールにより直接予約した場合に限り 通常宿泊料金より10%off	お申込みは電話、Fax又はメールで。 ☎0173-72-1011 Fax:0173-72-1311 rsws@rockwoodhotel.com
	6 八戸プラザホテル 〔八戸市〕	1 宿泊プラン料金の10%割引 (電話又は店頭において直接申し込んだ場合に限る) 2 レストラン「Garden and Art Lounge いらい」 ご飲食代金の10%割引	お申込みは電話又は直接店頭で。 ☎0178-44-3124
	7 月見旅館 〔おいらせ町〕	宿泊プラン料金の10%割引(電話により直接予約した場合に限る)	お申込みは電話で。 ☎0178-56-2757
	8 むつグリーンホテル 〔むつ市〕	電話により直接予約した場合に限り、 「宿泊＆米膳茶浴プラン」10,000円を10%割引(宿泊は朝夕食付)	お申込みは電話で。 電話番号:0175-22-6111
	9 体験型民宿 葵 〔大間町〕	電話により直接予約した場合に限り ※ただし、金・土・日曜日、GW、夏休みは3,000円増し 2 マグロ水揚げ案内(マグロシーズン) 3 釣竿無料レンタル(エサ代別) 4 貸切可能(団体6〜8名から)	お申込みは電話で。 ☎0175-37-4212
書店	(株)成田本店	1 書籍・雑誌……5%割引 (一部特定の商品に限り対象外) 2 文庫……10%割引 3 CD/DVD……10%割引 ※1,2,3ともに電子決済可	店頭で会員証を提示
クレジット カード	三井住友トラストカード(株)	(令和4年4月以降 青森県看護協会ホームページ参照)	0120-370-070
保険	アフラック生命保険(株)	(令和4年4月以降 青森県看護協会ホームページ参照)	代理店 南RAB企画 017-739-1674

現在の会員特典一覧です。

看護協会と看護職	使命を果たすために会員と役員に期待
<ul style="list-style-type: none"> • 看護協会は看護職の代弁者 • 看護協会は看護職を擁護する • 看護協会は看護職の存在意識を高める • 看護協会は看護職の地位向上を持って国民の健康に寄与する • 看護協会は看護職とともにある • 看護協会は県民とともにある 	<p>実践者であること 看護の協会活動の 理解者であること 対象者の仲間の 支援者であること 同僚と後輩の 伝達者であること 看護と協会活動の</p>



看護協会活動の基になるのは会員みなさまの会費です。公益法人として、看護の質向上・県民の健康に寄与するため多くの事業を展開し、会費を有効活用しています。

使命を果たすため、未加入の方は是非入会し、会員の皆様とともに活動していきしましょう。



公式アカウント はじめました

登録はこちらから！



LINEの公式アカウントを開設しています。
各種情報をタイムラグなくみなさんにお伝え
しておりますので、看護職はもちろん、看護
職以外の方々もフォローをよろしくお願いい
たします。